



АДМИНИСТРАЦИЯ ГОРОДА ПЕРМИ
ДЕПАРТАМЕНТ ЗЕМЕЛЬНЫХ ОТНОШЕНИЙ

РЕШЕНИЕ

о размещении объектов № 403 от 11.03.2019

г. Пермь, ул. Сибирская, 15

Департамент земельных отношений администрации города Перми в соответствии с пунктом 3 статьи 39.36 Земельного кодекса Российской Федерации, Положением о порядке и условиях размещения объектов на землях или земельных участках, находящихся в государственной или муниципальной собственности, на территории Пермского края без предоставления земельных участков и установления сервитутов, утвержденным постановлением Правительства Пермского края от 22.07.2015 № 478-п

разрешает АО «Газпром газораспределение Пермь» (ИНН 5902183841, ОГРН 1025900512670, место нахождения: 614000, Пермский край, г. Пермь, ул. Петропавловская, 43)

размещение объекта: газопровод давлением до 1,2 Мпа, для размещения которого не требуется разрешения на строительство, к жилому дому по адресу: Пермский край, г. Пермь, Мотовилихинский район, ул. Артема, 123

на землях: государственная собственность на которые не разграничена
на срок 11 месяцев

местоположение: Пермский край, г. Пермь, Мотовилихинский район, ул. Артема

способ размещения объекта: подземный

Территория, согласно схеме, расположена в зонах с особым условием использования территорий: приаэродромная территория аэродрома аэропорта Большое Савино.

АО «Газпром газораспределение Пермь»:

1. Соблюдать правила охранных зон воздушного пространства, установленные постановлением Правительства Российской Федерации от 11.03.2010 № 138 «Об утверждении Федеральных правил использования воздушного пространства Российской Федерации»;

2. В соответствии с пунктом 7(2) Положения о порядке и условиях размещения объектов на землях или земельных участках, находящихся в государственной или муниципальной собственности, на территории Пермского края без предоставления земельных участков и установления сервитутов, утвержденного Постановлением Правительства Пермского края от 22.07.2015 № 478-п, представить в департамент земельных отношений администрации

города Перми в течение 1 месяца с момента размещения объектов материалы контрольной геодезической съемки размещенных объектов на бумажном и электронном носителях на безвозмездной основе.

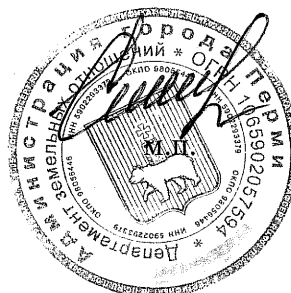
В соответствии со статьей 20¹ Закона Пермского края от 14.09.2011 № 805-ПК «О градостроительной деятельности в Пермском крае» АО «Газпром газораспределение Пермь»:

Не позднее чем за 10 рабочих дней до начала строительства и (или) реконструкции безвозмездно передает в департамент градостроительства и архитектуры администрации города Перми один экземпляр копий разделов проектной документации, предусмотренных пунктом 1 части 12 статьи 48 Градостроительного кодекса Российской Федерации;

В течение 10 рабочих дней после окончания работ по строительству, реконструкции безвозмездно передать в департамент градостроительства и архитектуры администрации города Перми схему, отображающую расположение объекта и сетей инженерно-технического обеспечения, подписанную застройщиком (техническим заказчиком), с приложением текстового и графического описания местоположения границ охранной и санитарно-защитной зоны, перечень координат характерных точек границ такой зоны.

Приложение: схема предполагаемых к использованию земель или части земельного участка на 2 л. в 1 экз.

Начальник отдела предоставления
земельных участков по работе
с юридическими лицами



Н.М. Санникова

Схема предполагаемых к использованию земель или части земельного участка

Объект: Газопровод давлением до 1.2 Мпа. для размещения которого не требуется разрешения на строительство к жилому дому по адресу: Пермский край, г Пермь, р-н Мотовилихинский, ул Артема, 123;

Местоположение: расположенный по адресу: Пермский край, г Пермь, р-н Мотовилихинский, ул Артема;

Площадь земель или части земельного участка: ЗУ1=26 м²;

Категория земель: земли населенных пунктов;

Вид разрешенного использования: -

Каталог координат, м

№ точки границ	X	Y
н1	516556,46	2237461,85
1	516553.01	2237446.28
н2	516552.65	2237444.50
н3	516553.83	2237444.31
н4	516558.17	2237461.38

Система координат: МСК59

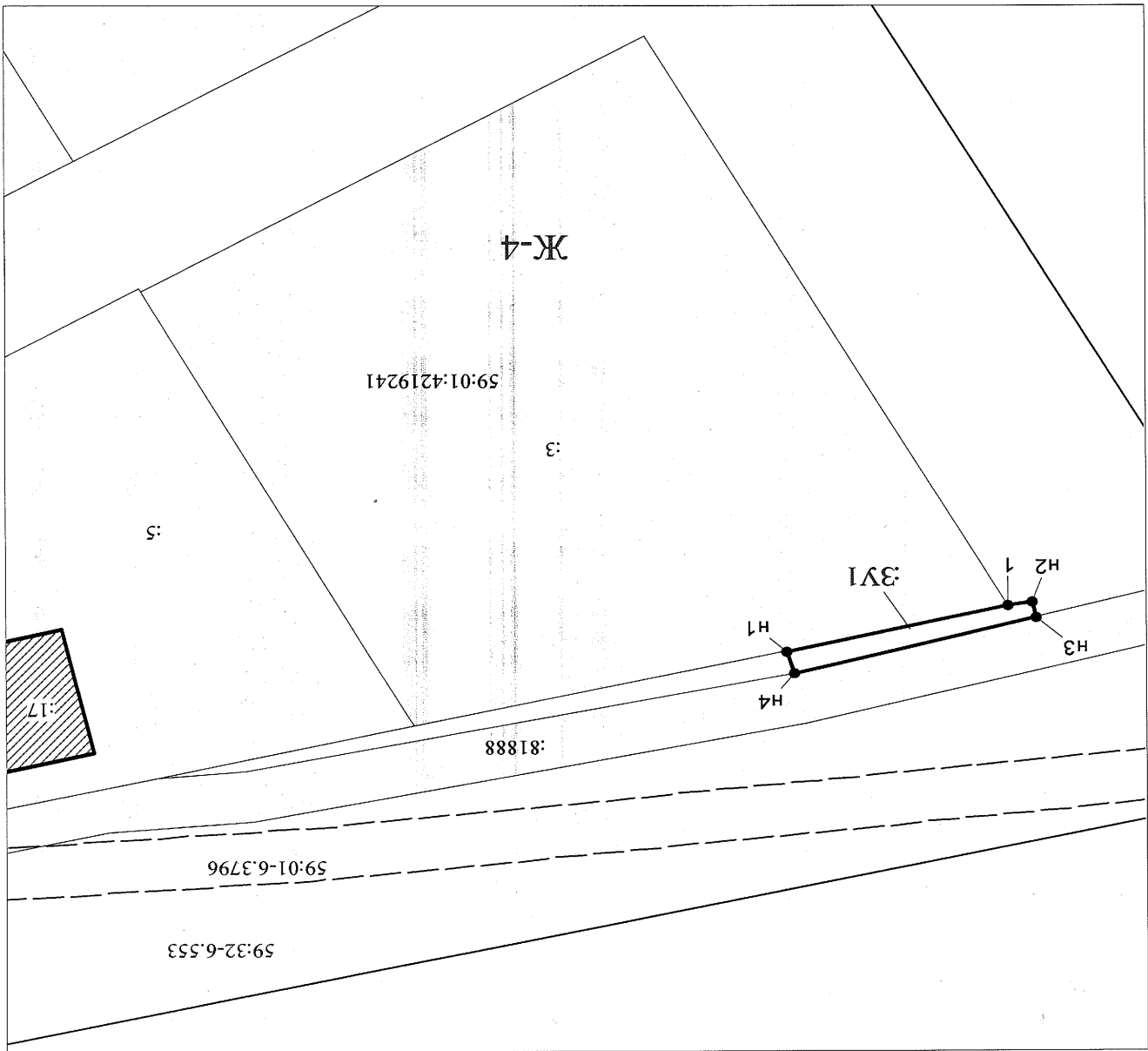
Описание границ смежных землепользователей:

От точки н1 до точки 1 - земельный участок 59:01:4219241:3;

От точки 1 до точки н3 - земли общего пользования;

От точки н3 до точки н4 - земельный участок 59:01:0000000:81888;

От точки н4 до точки н1 - земли общего пользования.



Условные обозначения:

Граница охраняемых и реперных зон

Существующая часть границы, сведения о которой достаточны для определения ее местоположения

•

Характерная точка границы, сведения о которой позволяют однозначно определить ее положение на местности

17

Кадастровый номер земельного участка

Номер существующей точки границы земельного участка или части участка

Граница кадастрового деления

Номер кадастрового квартала по сведениям ГКА

н1

Обозначение характерной точки границы

Граница образуемого земельного участка

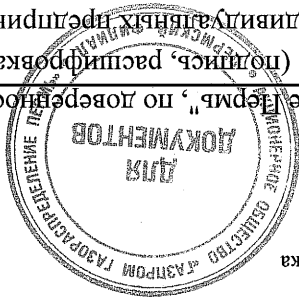
3V1

Обозначение реперной зоны

Обозначение охранной зоны

Заявитель:

АО "Газпром газораспределение Пермь", по доверенности: М.П. Малих
(подпись, расшифровка подписи)
МП (для юридических лиц и индивидуальных предпринимателей)



Handwritten signature